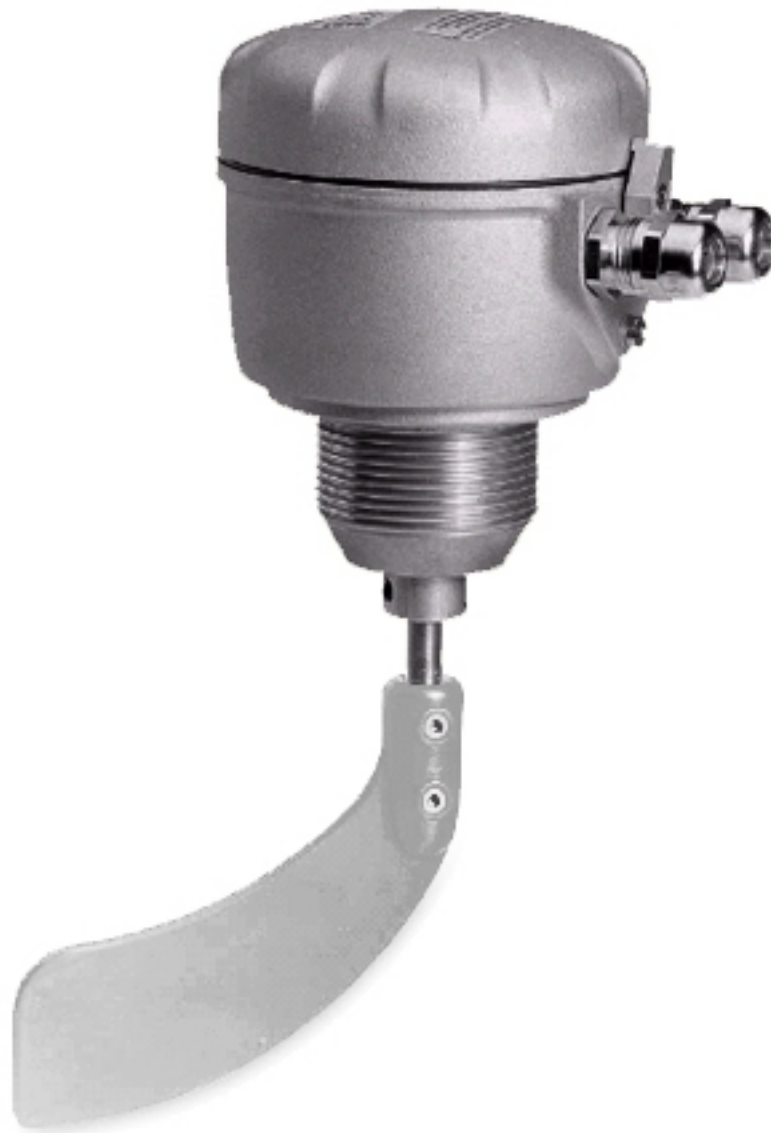




COMPANY WITH
QUALITY SYSTEM
CERTIFIED BY DNV GL
= ISO 9001:2015 =



MANUALE D'USO E MANUTENZIONE

SEGNALATORI DI LIVELLO AD ELICA MOD. "SL"

Scopo del manuale

Questo manuale è stato realizzato dal Costruttore per fornire le informazioni necessarie a coloro che, relativamente allo strumento, sono autorizzati a svolgere in sicurezza le attività d'installazione, manutenzione, smontaggio e smaltimento.

Tutte le informazioni necessarie agli acquirenti ed ai progettisti sono riportate nel catalogo di vendita.

Oltre a adottare le regole della buona tecnica di costruzione, le informazioni devono essere lette attentamente ed applicate in modo rigoroso. La non osservanza di dette informazioni può essere causa di rischi per la salute e la sicurezza delle persone e danni economici. Queste informazioni, realizzate dal Costruttore nella propria lingua originale (italiana), possono essere rese disponibili anche in altre lingue per soddisfare le esigenze legislative e/o commerciali.

La documentazione deve essere custodita da persona responsabile allo scopo preposta, in un luogo idoneo, affinché essa risulti sempre disponibile per la consultazione nel miglior stato di conservazione. In caso di smarrimento o deterioramento, la documentazione sostitutiva dovrà essere richiesta direttamente al costruttore citando il codice del presente manuale.

Il costruttore si riserva comunque la facoltà di apportare modifiche, integrazioni o miglioramenti al manuale stesso, senza che ciò possa costituire motivo per ritenere la presente pubblicazione inadeguata.

Identificazione dell'apparecchiatura

La targhetta d'identificazione è applicata sopra il coperchio dello strumento: in essa sono riportati i riferimenti e tutte le indicazioni indispensabili alla sicurezza di esercizio.

Condizioni ambientali

La temperatura ambiente da -15°C a 60°C.

Stoccaggio

Evitare ambienti con eccessiva umidità ed esposti ad intemperie (escludere aree all'aperto). Evitare il contatto diretto dello strumento con il suolo. Accatastare lo strumento facendo attenzione di non gravarlo con carichi eccessivi. È determinante, per il buon funzionamento dello strumento e per il mantenimento delle caratteristiche meccaniche di protezione, la cura nella manipolazione. È vietato colpire lo strumento con martelli e/o altri corpi contundenti.

Dichiarazione di conformità e marcatura CE

Lo strumento risponde alle seguenti Direttive Comunitarie:

2014/30/UE Compatibilità elettromagnetica

2014/35/UE Bassa tensione

2011/65/UE Restrizione sull'uso di sostanze pericolose nelle apparecchiature elettriche ed elettroniche

Verifiche, manutenzione, assistenza tecnica

Lo strumento non necessita di periodica taratura, ma richiede una verifica di buon funzionamento almeno a cadenza annuale. Controllare l'integrità della struttura, la mobilità della ventola, il buon funzionamento generale.

Non installare in ambienti con atmosfera esplosiva.

Non sono richiesti particolari interventi manutentivi eccetto la pulizia, che deve avvenire utilizzando uno straccio morbido inumidito con alcool etilico o acqua. Non utilizzare solventi derivati da idrocarburi (trielina, benzina, diluente, ecc.). Le riparazioni devono essere eseguite solo ed esclusivamente dal centro assistenza tecnica FIAMA. Per qualsiasi richiesta d'assistenza tecnica rivolgersi direttamente alla rete di vendita del Costruttore segnalando i dati riportati sulla targhetta d'identificazione, le ore approssimative d'utilizzo ed il tipo di difetto riscontrato.

Responsabilità del costruttore

Il costruttore declina ogni responsabilità in caso di:

- Uso dello strumento contrario alle leggi nazionali sulla sicurezza e sull'antifortunistica;
- Errata installazione, mancata od errata osservanza delle istruzioni fornite nel presente manuale;
- Difetti d'alimentazione elettrica;
- Modifiche o manomissioni;
- Operazioni condotte da parte di personale non addestrato o inidoneo.

La sicurezza dello strumento dipende anche dalla scrupolosa osservazione delle prescrizioni indicate nel manuale, ed in particolare occorre operare nei limiti d'impiego dello strumento ed effettuare una diligente manutenzione ordinaria.

- Adibire alle fasi, d'ispezione e di manutenzione, operatori addestrati allo scopo.
- Le configurazioni previste sul manuale sono le uniche ammesse.
- Non tentare di utilizzare lo stesso in disaccordo con le indicazioni fornite.
- Le istruzioni riportate in questo manuale non sostituiscono, ma compendiano gli obblighi della legislazione vigente sulle norme di sicurezza.

Descrizione dello strumento

I segnalatori di livello per solidi **SL** sono utilizzati per il controllo del livello in serbatoi contenenti materiali in polvere o granulari. Il corpo dell'apparecchio è applicato sulla parete esterna del contenitore lateralmente od in testa.

Il materiale deve potersi muovere liberamente attorno all'elica, che non deve essere investita dal getto diretto del materiale.

Il funzionamento del segnalatore è molto semplice: un motorino elettrico che ruota a bassa velocità aziona un'elica posta all'interno del serbatoio da controllare. In assenza di materiale il motorino è sotto tensione e l'elica ruota. La presenza di materiale attorno all'elica ne frena la rotazione provocando uno scambio dei contatti di comando; un secondo microinterruttore provoca il distacco della tensione d'alimentazione del motorino.

L'apertura o la chiusura del circuito elettrico determina il comando di un segnale acustico o visivo, oppure il carico del silo stesso, la fermata di trasportatori, l'avvio o l'arresto delle coclee, etc.

1. Il corpo dello strumento è in fusione di alluminio, con due pressacavi di uscita.
2. L'albero, in acciaio inox, è montato su cuscinetti a sfere a tenuta stagna, ed è provvisto di anello di tenuta polvere.
3. La piastra di montaggio è con mozzo filettato 2"1/2 pollice GAS.
4. L'asta (con albero porta elica) è lunga cm. 15, 30, 50, 70, 100 nelle esecuzioni standard

Installazione

Lo strumento non è idoneo all'utilizzo in ambienti con una atmosfera potenzialmente esplosiva.

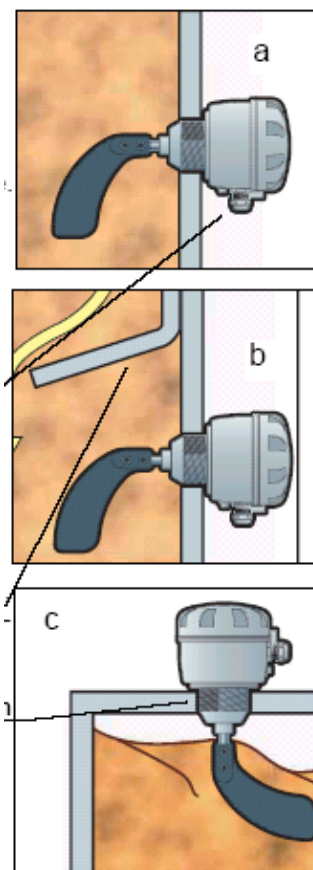
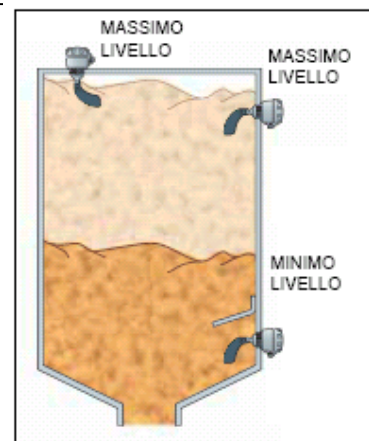
Precauzioni nel montaggio

Nel montaggio laterale del segnalatore i pressacavi vanno orientati verso il basso (fig. a).

Nel caso si utilizzi uno solo dei due pressacavi previsti, installare un tappo (fornibile a richiesta). Una volta effettuati i collegamenti elettrici, chiudere il coperchio con forza. Si raccomanda di serrare a fondo i pressacavi dopo che è stato inserito il cavo.

È necessario predisporre un deflettore di protezione a circa 8 - 10 cm sopra il segnalatore, quando il peso del materiale sull'elica è notevole, per esempio materiale ad alto peso specifico o soggetto a movimenti in blocco (fig. b).

Il segnalatore deve essere fissato sul mozzo filettato 1"1/2 pollice GAS, utilizzando un manicotto o un controdado (fig. c).



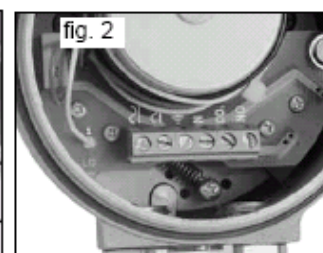
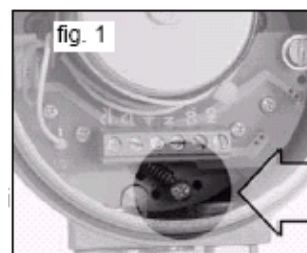
Istruzioni per la regolazione della forza della molla

I segnalatori **SL** sono forniti normalmente con la molla di ritengo del motorino regolata con bassa forza di tensione.

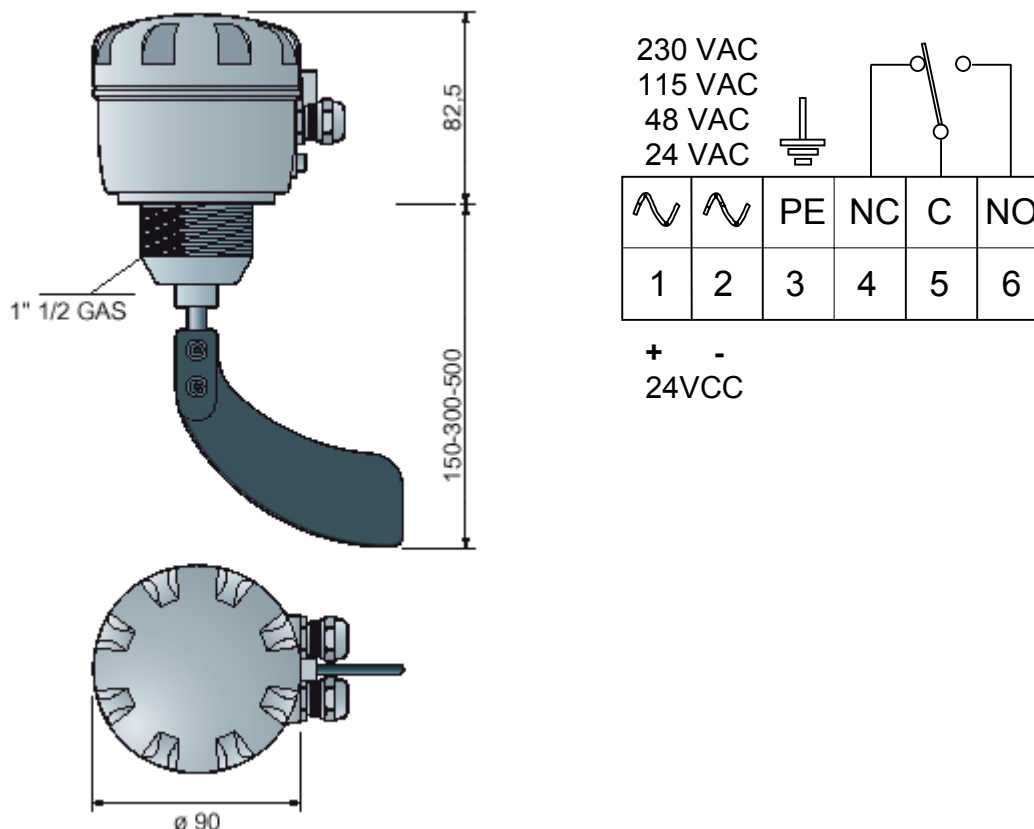
Per i prodotti ad alto peso specifico conviene aumentare la forza della molla.

Per eseguire questa operazione si dovrà:

- togliere il coperchio dello strumento,
- identificare la vite di tenuta della molla (fig.1), posta davanti alla morsettiere,
- spostare la vite in modo da aumentare (o diminuire) la tensione della molla (fig.2).



Schema di connessione e dimensioni di ingombro



Caratteristiche tecniche

Contenitore	lega di alluminio
Grado di protezione	IP65
Contatti elettrici	6A 250 Vac - 3A 250 Vdc
Temperatura di funzionamento	-15° +60°C
Tensione di alimentazione (a scelta)	24 - 115 - 230 Vca ± 10% 50/60 Hz - 24 Vdc ± 10%
Assorbimento	3 VA
Entrata cavi	Pressacavi M16x1,5
Lunghezza asta	15 - 30 - 50 cm, altri valori a richiesta
Umidità relativa	10-90%
Pressione di lavoro	Pressione atmosferica
Direttiva compatibilità elettromagnetica	2014/30/UE
Direttiva Bassa tensione	2014/35/UE
Direttiva RoHS	2011/65/UE

Costruttore

Ogni comunicazione verso il costruttore dovrà essere indirizzata a:
 FIAMA s.r.l., Via G. Di Vittorio, 5/A - 43016 San Pancrazio (Parma) - Italia
 Tel. (+39) 0521.672.341 - Fax. (+39) 0521.672.537 - e.mail: info@fiama.it - www.fiama.it

La FIAMA srl non si ritiene responsabile per i danni a persone o cose derivati da manomissioni e da un uso errato ed in ogni caso non conforme alle caratteristiche dello strumento.